



Università
di Genova

l'Ateneo in sintesi

LE STRUTTURE

RICERCA, INNOVAZIONE
E TRASFERIMENTO TECNOLOGICO

STUDENTI ISCRITTI, LAUREATI
E DIPLOMATI

I NUMERI DELL'ATENEIO

LE SEDI E I CENTRI

STORIA DELL'ATENEIO

LE STRUTTURE

Autorità Accademiche

RETTORE

Paolo COMANDUCCI

PRO-RETTORE VICARIO

Enrico GIUNCHIGLIA

DIRETTORE GENERALE

Cristian BORRELLO

SENATO ACCADEMICO

Rettore

Elisa BRICCO

Monica BRIGNARDELLO

Fabrizio BUSCAROLI

Francesco Giuseppe CAMPODONICO

Massimo CAPOBIANCO

Aldo CONCA

Alberto DEMERGASSO

Francesco DE STEFANO

Maria Linda FALCIDIENO

Ernesto FEDELE

Matteo FRASCIO

Roberto Massimo LEMOLI

Luca LO BASSO

Emilio MORASCHI

Alessandro PETROLINI

Dario PRINCIPATO

Paolo POVERO

Renzo REPETTI

Enrico TESTA

Sebastiano SERPICO

Nicoletta VARANI

CONSIGLIO DI AMMINISTRAZIONE

Rettore

Piero ADORNI

Barbara ALEMANNI

Riccardo BOLLA

Maurizio CAVIGLIA

Pierluigi CHIASSONI

Filippo DE MARI CASARETO DAL VERME

Fabio LAVAGETTO

Gabriele MAURELLI

Gian Paolo SANGUINETI

Daniele SEVERINI

Partecipano alle adunanze del Consiglio di amministrazione, senza diritto di voto:

Pro-Rettore Vicario

Direttore Generale

Partecipano alle adunanze del Senato accademico, senza diritto di voto:

Pro-Rettore Vicario

Direttore Generale

I delegati del Rettore per le sedi distaccate:

Marco FERRANDO

(Delegato per il Polo universitario di La Spezia)

Federico DELFINO

(Delegato per i Poli universitari di Savona, Imperia e Villa Hanbury)

LE STRUTTURE

Scuole e Dipartimenti

Scuola di Scienze matematiche, fisiche e naturali

- Dipartimento di Chimica e Chimica industriale (DCCI)
- Dipartimento di Fisica (DIFI)
- Dipartimento di Informatica, Bioingegneria, Robotica e Ingegneria dei Sistemi (DIBRIS)*
- Dipartimento di Matematica (DIMA)
- Dipartimento di Scienze della Terra, dell'Ambiente e della Vita (DISTAV)

Scuola di Scienze mediche e farmaceutiche

- Dipartimento di Farmacia (DIFAR)
- Dipartimento di Medicina interna e Specialità mediche (DIMI)
- Dipartimento di Medicina sperimentale (DIMES)
- Dipartimento di Neuroscienze, Riabilitazione, Oftalmologia, Genetica e Scienze materno-infantili (DINOGLI)
- Dipartimento di Scienze chirurgiche e diagnostiche integrate (DISC)
- Dipartimento di Scienze della Salute (DISSAL)

Scuola di Scienze sociali

- Dipartimento di Economia
- Dipartimento di Giurisprudenza
- Dipartimento di Scienze della Formazione (DISFOR)
- Dipartimento di Scienze politiche (DISPO)

Scuola di Scienze umanistiche

- Dipartimento di Antichità, Filosofia e Storia (DAFIST)
- Dipartimento di Italianistica, Romanistica, Antichistica, Arti e Spettacolo (DIRAAS)
- Dipartimento di Lingue e Culture moderne

Scuola Politecnica

- Dipartimento di Architettura e Design (DAD)
- Dipartimento di Informatica, Bioingegneria, Robotica e Ingegneria dei sistemi (DIBRIS)*
- Dipartimento di Ingegneria civile, chimica e ambientale (DICCA)
- Dipartimento di Ingegneria meccanica, energetica, gestionale e dei trasporti (DIME)
- Dipartimento di Ingegneria navale, elettrica, elettronica e delle telecomunicazioni (DITEN)

* Il Dipartimento DIBRIS si articola in due sezioni, di cui una appartenente alla Scuola di Scienze MFN, l'altra alla Scuola Politecnica

Sistema Bibliotecario di Ateneo

- 5 Biblioteche di Scuola
- 27 Punti di servizio
- 3 Biblioteche presso i Poli decentrati di Imperia, La Spezia e Savona
- 3 Aule studio in orario serale
- 1 Aula studio nel week-end

LE STRUTTURE

ORGANIGRAMMA DELLA DIREZIONE GENERALE*

AREA DIREZIONALE

Segreteria e servizi istituzionali

Settore supporto all'area, protocollo, archivio e call center

Settore programmazione strategica, performance e organizzazione

Settore pianificazione edilizia

Settore accreditamento e assicurazione della qualità

Settore supporto al nucleo di valutazione e programmazione ministeriale

Servizio comunicazione e relazioni esterne

- Settore relazioni esterne
- Settore eventi e comunicazione interna
- Ufficio grafica di ateneo

Servizio informazione istituzionale

- Settore informazione istituzionale e URP
- Settore centro stampa

Servizio gestione salute e sicurezza

- Settore prevenzione e protezione
- Settore gestione delle emergenze
- Settore supporto al servizio e al medico competente

Servizio e-learning, multimedia e strumenti web

- Settore metodi e contenuti
- Settore applicazioni e strumenti
- Settore web

Servizio sistema bibliotecario di ateneo

- Ufficio gestione cataloghi, dati e attività bibliotecarie
- Ufficio gestione amministrativo-contabile
- Ufficio acquisti e contratti

Servizio scuola e dipartimenti di scienze matematiche fisiche e naturali

Servizio scuola e dipartimenti di scienze mediche e farmaceutiche

Servizio scuola e dipartimenti di scienze sociali e di scienze umanistiche

Servizio scuola e dipartimenti politecnici

AREA LOGISTICA E PROMOZIONE

Ufficio supporto all'area

Ufficio sviluppo fund raising, sponsorizzazioni e rapporti con gli alunni

Settore sviluppo cooperazione internazionale

Settore logistica

Settore gestione amministrativa dei contratti

Settore gestione aule e orari didattici

Settore locazioni passive

AREA DIDATTICA E INTERNAZIONALIZZAZIONE

Ufficio supporto all'area

Settore offerta formativa

Settore contribuzione studentesca e benefici

Servizio segreterie studenti

- Sportello unico studenti di scienze sociali
- Sportello unico studenti di scienze matematiche fisiche e naturali
- Settore segreteria studenti dipartimenti della scuola di scienze mediche e farmaceutiche
- Sportello unico studenti di scienze umanistiche
- Settore segreteria studenti dipartimenti della scuola politecnica
- Settore dottorato di ricerca
- Settore scuole di specializzazione, esami di stato e master

Servizio internazionalizzazione

- Settore mobilità internazionale
- Settore attività internazionali per la didattica
- Settore accoglienza studenti stranieri (SASS)

Area apprendimento permanente e orientamento

Ufficio supporto all'area

Servizio apprendimento permanente

- Settore sviluppo e promozione progetti
- Settore gestione progetti
- Settore amministrazione e rendicontazione progetti
- Settore sviluppo competenze linguistiche
- Settore formazione del personale

Servizio orientamento e tutorato

- Settore orientamento agli studi universitari
- Settore orientamento in itinere e tutorato

* L'attuale organigramma è in vigore sino al 31.12.2019

LE STRUTTURE

Servizio career service e servizi per studenti disabili e DSA

- Settore placement e servizi di orientamento al lavoro
- Settore tirocini
- Settore servizi studenti disabili e studenti con DSA

AREA RICERCA E TRASFERIMENTO TECNOLOGICO

Ufficio supporto all'area

Settore trasferimento tecnologico e spin off

Settore tutela della proprietà intellettuale e valorizzazione nuove tecnologie

Servizio supporto alla ricerca

- Settore ricerca di ateneo e nazionale
- Settore ricerca e cooperazione scientifica internazionale
- Settore rendicontazione di finanziamenti per la ricerca e di progetti di ateneo
- Settore monitoraggio e supporto alla valutazione della ricerca

AREA RISORSE E BILANCIO

Ufficio supporto all'area

Servizio bilancio

- Settore bilancio
- Settore tesoreria
- Settore ordinativi di pagamento
- Settore contabilità analitica e rendicontazioni

Servizio attività commerciale e centri autonomi di gestione

- Settore bilancio commerciale e iva
- Settore supporto, monitoraggio e controllo
- Settore budget centri autonomi di gestione

Servizio trattamento economico del personale

- Settore emolumenti al personale docente
- Settore emolumenti al personale tecnico amministrativo
- Settore compensi per lavoro autonomo e altri emolumenti
- Settore collaborazioni coordinate e continuative

AREA PERSONALE

Ufficio supporto all'area

Settore welfare di ateneo

Servizio personale docente

- Settore reclutamento del personale docente
- Settore gestione dello stato giuridico del personale docente e degli assegnisti di ricerca

Servizio personale tecnico amministrativo

- Settore reclutamento e mobilità del personale tecnico amministrativo
- Settore gestione dello stato giuridico del personale tecnico amministrativo
- Settore gestione delle presenze

Servizio previdenza e personale convenzionato

- Settore previdenza e quiescenza
- Settore personale convenzionato con il ssn
- Settore convenzioni scuole di specializzazione

AREA LEGALE E GENERALE

Ufficio supporto all'area

Ufficio trasparenza, anticorruzione e privacy

Servizio affari generali

- Settore affari generali
- Settore procedimenti elettorali
- Settore segreteria organi collegiali

Servizio legale e normazione

- Settore ufficio legale dell'ateneo
- Ufficio normazione

Servizio patrimonio, enti partecipati e convenzioni

- Settore gestione giuridica degli immobili
- Settore enti partecipati e convenzioni

AREA NEGOZIALE

Ufficio supporto all'area

Settore cassa

Settore acquisti forniture

Settore acquisti servizi

Settore affidamenti di lavori

Servizio gare

- Settore programmazione e gare per affidamenti di servizi e forniture
- Settore gare di lavori

LE STRUTTURE

AREA CONSERVAZIONE EDILIZIA

Ufficio supporto all'area

Settore gestione dei contratti

Servizio interventi ordinari

- Settore interventi ordinari campus levante 1
- Settore interventi ordinari opere edili campus levante 2
- Settore interventi ordinari opere edili campus ponente
- Settore interventi ordinari impianti elettrici e speciali levante
- Settore interventi ordinari impianti elettrici e speciali ponente

Servizio energia

- Settore pianificazione e gestione energetica
- Settore lavori impianti termomeccanici

AREA SVILUPPO EDILIZIO

Ufficio supporto all'area

Servizio gestione contratti

Servizio progettazione e sviluppo edilizio

Servizio interventi straordinari

- Settore interventi straordinari opere edili
- Settore interventi straordinari impianti

CENTRO DATI, INFORMATICA E TELEMATICA DI ATENEIO (CEDIA)

Settore supporto al centro

Settore help desk dei servizi informatici

Settore flussi e gestione documentale a supporto delle piattaforme amministrativo-contabili

Servizio infrastrutture sistemistiche

- Settore infrastrutture dei sistemi centrali
- Settore supporto alle postazioni di lavoro

Servizio progettazione e sviluppo software

- Ufficio a supporto del sistema bibliotecario
- Settore progettazione e sviluppo software a supporto della didattica
- Settore quality management, delivery, manutenzione e gestione delle applicazioni software

Servizio rete dati, fonia e identity management

- Settore fonia
- Settore reti di ateneo
- Settore identity management e posta elettronica

Servizio dati, statistiche e sistema ERP

- Settore statistiche
- Settore software risorse finanziarie e ricerca
- Settore software gestione giuridica del personale e presenze, trattamento economico



RICERCA, INNOVAZIONE E TRASFERIMENTO TECNOLOGICO

LA RICERCA, L'INNOVAZIONE E IL TRASFERIMENTO TECNOLOGICO

rivestono un ruolo di primo piano nell'azione dell'Università di Genova. In un contesto di accresciuta competitività nazionale e internazionale, l'Ateneo genovese è costantemente attivo nell'individuare finanziamenti, monitorando e selezionando tutte le opportunità e le fonti, inclusi gli strumenti per la mobilità dei ricercatori, che tanta importanza rivestono per migliorare il posizionamento a livello internazionale.

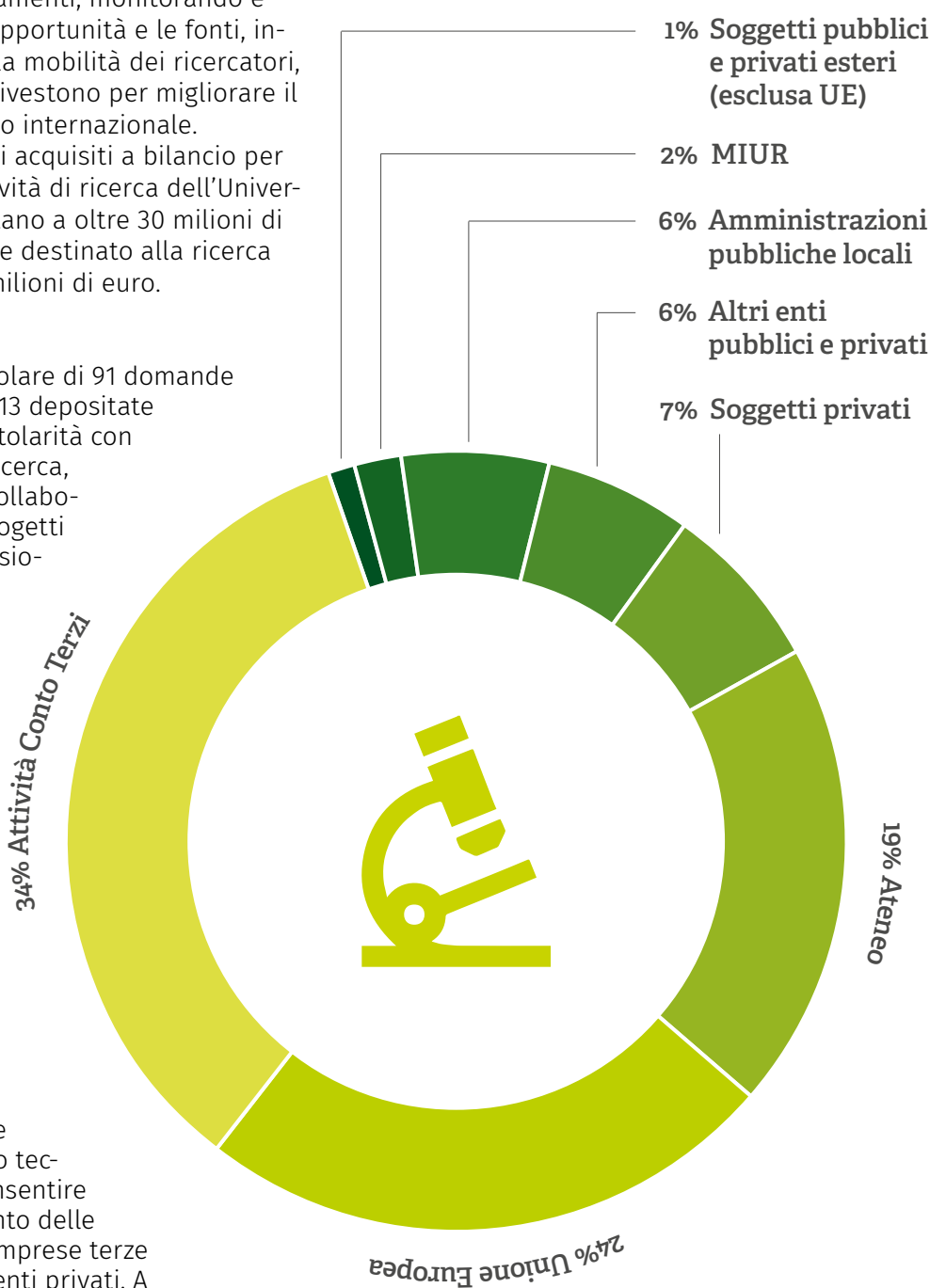
Nel 2018 i finanziamenti acquisiti a bilancio per lo svolgimento dell'attività di ricerca dell'Università di Genova ammontano a oltre 30 milioni di euro. L'Ateneo ha inoltre destinato alla ricerca fondi aggiuntivi per 7 milioni di euro.

BREVETTI

L'Ateneo genovese è titolare di 91 domande di brevetto, delle quali 13 depositate nel 2018, spesso in cotitolarità con aziende o altri enti di ricerca, quali frutto di ricerca collaborativa o derivanti da progetti finanziati dalla Commissione Europea. Per quanto riguarda le aree scientifiche coinvolte, si nota negli anni una costante preponderanza dell'area di Ingegneria, ed una sostanziale equivalenza delle altre aree scientifiche.

Al fine di valorizzare i risultati della ricerca universitaria e massimizzare le azioni di protezione e commercializzazione della proprietà intellettuale, vengono svolte attività di trasferimento tecnologico mirate per consentire e favorire lo sfruttamento delle invenzioni da parte di imprese terze e per attrarre investimenti privati. A

seguito del riconoscimento di società spin off i cui soci risultano anche inventori di domande di brevetto già depositate a nome dell'Università, dal 2014 l'Ateneo ha iniziato a stipulare contratti di licenza con le società spin off riconosciute per la valorizzazione di tali brevetti.



RICERCA, INNOVAZIONE E TRASFERIMENTO TECNOLOGICO



GLI SPIN OFF DELL'UNIVERSITÀ DI GENOVA

Da diversi anni il nostro Ateneo è fortemente impegnato nella valorizzazione dei risultati della ricerca, attraverso il loro trasferimento al tessuto imprenditoriale del territorio, promuovendo lo sviluppo della cultura di impresa nella comunità accademica e supportando la creazione di imprese spin off ad alto contenuto tecnologico.

In particolare gli spin off rappresentano un canale molto efficace per la valorizzazione dei risultati della ricerca pubblica e il trasferimento al mondo industriale.

Nel 2018 sono 45 gli spin off universitari riconosciuti, di cui 44 costituiti, nati dall'attività di ricerca svolta in Ateneo. Le aree di attività delle imprese riflettono i macrosettori di punta della ricerca: ICT, ambiente e territorio, energia e rinnovabili; seguono le biotecnologie, il settore biomedicale e le nanotecnologie.

Le imprese riconosciute sono:

ACCADERMICA srl, AMP srl, ARTYS srl, BBP srl, BUILDTECH srl, CAPITAL MONITOR srl, CESBIN srl, DIASOL srl, EHLAB srls, EPOCS srl, EXIS ENGINEERING SOLUTIONS srl, FISIOCAMPUS srl, GDR srl, GEAMB srl, GFCC srl, GEOSPECTRA srl, GEOSCAPE scarl, GTER srl, H2BOAT scarl, HEALTHROPY srl, IDEE srl, IESOLUTIONS srl, INGENIA srl, INSPIRE srl, INSYDE srls, IROI srl, LOGNESS srl, MICAMO srl, MUDS srl, NOVANEURO srl, NOVIGO srl, NUTRAVIS srl, PM TEN srl, PROFACERE srl, SIGMA NL srl, SIT TECHNOLOGIES srl, SMART TRACK srl, TALOS srls, TESEO srl, TETIS INSTITUTE srl, VEGA RESEARCH LABORATORIES srl, VIE srl, WIGAAR srl, WOLF DYNAMICS srl, ZENABYTE srl.

Nel 2018, come strategia di sviluppo, si è ritenuto prioritario realizzare un documento che sintetizzi i prodotti, i servizi e le competenze offerti dalle aziende spin off dall'Ateneo, da utilizzare per far conoscere tali realtà alle aziende medio-grandi del territorio.

RICERCA, INNOVAZIONE E TRASFERIMENTO TECNOLOGICO



Il catalogo dunque è costituito da schede che illustrano, oltre i prodotti e i servizi offerti, anche le principali attività svolte dall'impresa, le tecnologie

messe a disposizione, la composizione e le competenze del team, nonché i riferimenti utili per prendere contatto.

Il catalogo è stato predisposto con l'obiettivo di rappresentare uno strumento importante per favorire lo sviluppo di future collaborazioni con tutto il sistema produttivo del nostro territorio e il successo dei nostri spin off ed è disponibile sul sito dell'Università.

Allo scopo di operare per lo sviluppo dell'ecosistema locale dell'innovazione, tramite il sostegno dell'imprenditorialità innovativa, tra cui in particolare gli spin off e le start up, l'Ateneo

è tra i promotori dell'Accordo quadro per la promozione e gestione dell'Italian Innovation Hub Genova" con Fondazione Ricerca & Imprenditorialità, Confindustria Genova. Costituiscono obiettivi dell'Innovation Hub le strategie di supporto all'integrazione, di incubazione, di attrazione e accelerazione della crescita.

START CUP DELL'UNIVERSITÀ DI GENOVA

L'Ateneo organizza ogni anno due business plan competition con l'obiettivo di diffondere la cultura d'impresa e favorire la nascita di nuove start up innovative: dal 2013 la Start Cup per le idee che nascono nel settore tecnico-scientifico e dal 2016 la Start cup Umanistica-Sociale per il settore umanistico. Entrambe le competizioni di idee imprenditoriali, nate nell'ambito della ricerca universitaria, prevedono un premio in denaro per i primi tre classificati al fine di supportare la costituzione delle migliori idee di impresa. Sono 14 le idee che si sono concretizzate in impresa e hanno beneficiato del premio.



STUDENTI ISCRITTI, LAUREATI E DIPLOMATI

Iscritti

A.A. 2018/2019

CORSI DI LAUREA, LAUREA MAGISTRALE, LAUREA MAGISTRALE A CICLO UNICO E CORSI DI LAUREA PREVIGENTE ORDINAMENTO

	TOTALE	di cui IMMATRICOLATI*
Scuola di Scienze Matematiche, Fisiche e Naturali	2.965	720
Scuola di Scienze Mediche e Farmaceutiche	5.839	872
Scuola di Scienze Sociali	11.073	2.091
Scuola di Scienze Umanistiche	4.253	777
Scuola Politecnica	7.132	1.226
	31.262	5.686

CORSI POST LAUREA

Dottorati di Ricerca	1.022
Master Universitario di I e II livello	868
Scuole di Specializzazione	825
	2.715

ALTRI CORSI

Corsi di Formazione e Perfezionamento	657
Percorsi Formativi 24 CFU	3.151
Altri Percorsi Formativi**	682
Attività Formative finalizzate all'avviamento Laurea Magistrale	72
	4.562

*di cui 9,09% stranieri

**Corsi di studio inerenti a programmi internazionali e singoli insegnamenti



STUDENTI ISCRITTI, LAUREATI E DIPLOMATI



Laureati

Anno 2018

	MASCHI	FEMMINE	TOTALE
Scuola di Scienze Matematiche, Fisiche e Naturali	257	236	493
Scuola di Scienze Mediche e Farmaceutiche	415	704	1.119
Scuola di Scienze Sociali	708	1.288	1.996
Scuola di Scienze Umanistiche	200	566	766
Scuola Politecnica	1.027	636	1.663
	2.607	3.430	6.037

Sono stati considerati i seguenti tipi di corso di studi: Corsi di Laurea, Laurea magistrale, Laurea magistrale a ciclo unico e Corsi di Laurea del previgente ordinamento.

Diplomati post laurea

Anno 2018

	MASCHI	FEMMINE	TOTALE
Corsi Post Laurea (Corsi di Dottorato, Master, Scuole di Specializzazione e Corsi di sostegno)	467	630	1.097

I NUMERI DELL'ATENEO

Risorse finanziarie

Fondo di cassa al 31.12.2017	€	183.524.607,61
Somme riscosse esercizio 2018	€	417.313.777,73
Pagamenti eseguiti esercizio 2018	€	424.124.272,98
Fondo di cassa al 31.12.2018	€	176.714.112,36

Personale

Al 31.12.2018

DOCENTI	1.224
Professori ordinari	291
Professori associati	499
Prof.straordinari tempo det. L. 230/2005	1
Ricercatori universitari	433
COLLABORATORI LINGUISTICI	14
DIRIGENTI	12
TECNICI AMMINISTRATIVI	1.330
Area biblioteche	87
Area amministrativa, amministrativa-gestionale	685
Area servizi generali e tecnici	105
Area tecnica, tecnico-scientifica ed elaborazione dati	419
Area socio-sanitaria, medico-odontotecnica e socio sanitaria	34
TOTALE	2.580

I NUMERI DELL'ATENEO

Numeri

128	Corsi di Laurea, Laurea magistrale e Laurea magistrale a ciclo unico a.a. 2019/2020
235.269	Euro stanziati dal MIUR a supporto degli studenti con disabilità e degli studenti con DSA nel 2017
150.000	Euro stanziati dall'Ateneo a supporto degli studenti con disabilità e degli studenti con DSA nel 2018
277	Studenti tutor
70	Tutor alla pari
192	Tutori didattici

Placement e orientamento al lavoro

Al 31.12.2018

4	Borse per assistenti all'insegnamento della lingua italiana in scuole australiane
30	Borse per tirocini all'estero nell'ambito del Progetto "Porta la laurea in azienda"
3.781	Tirocini attivati di cui 96 all'estero
200	Attestazioni delle attività svolte e dei risultati conseguiti rilasciati ad altrettanti laureati dopo il tirocinio post-lauream
273	Ore di orientamento al lavoro
13	Eventi di incontro laureati/aziende



I NUMERI DELL'ATENEO

Internazionalizzazione

535	Borse Erasmus ai fini di studio assegnate a studenti dell'Ateneo genovese per l'A.A. 2018/2019 (<i>scelte in una disponibilità di 2.123 borse</i>)
185	Borse Erasmus ai fini di tirocinio assegnate a studenti dell'Ateneo genovese per l'A.A. 2018/2019 (<i>scelte in una disponibilità di 220 borse, oltre alla possibilità di individuare autonomamente una sede</i>)
59	Borse di mobilità extra Erasmus per l'A.A. 2018/19
58	Borse di mobilità verso Sud America (CINDA) per l'A.A. 2018/19
837	Totale Borse mobilità outgoing per l'A.A. 2018/19
565	Assegnatari di Borsa Erasmus ai fini di studio per l'A.A. 2017/2018
172	Assegnatari di Borsa Erasmus ai fini di tirocinio per l'A.A. 2017/2018
51	Assegnatari Borse di mobilità extra Erasmus per l'A.A. 2017/2018
32	Assegnatari Borse di mobilità verso Sud America (CINDA) per l'A.A. 2017/2018
820	Totale Borse mobilità outgoing per l'A.A. 2017/2018
Più di 400	Studenti stranieri Erasmus ospiti dell'Ateneo genovese per l'A.A. 2018/2019
444	Istituti Partner con cui sono stati stipulati Accordi Erasmus+ di mobilità per l'A.A. 2018/2019
98	Accordi di Cooperazione per la mobilità studentesca con Università straniere
33	Università partner in ambito CINDA (<i>Centro Universitario de Desarrollo Académico</i>)
181	Accordi quadro di Cooperazione Accademica
8	Progetti Erasmus+ KA107 – <i>International Credit Mobility</i>
3	Progetti Erasmus+ Jean Monnet
3	Progetto Erasmus+ KA1 Joint Master Degree
8	Progetto Erasmus+ KA2 Strategic Partnership

LE SEDI E I CENTRI

Università di Genova, Università della Liguria

L'Università di Genova è presente sul territorio ligure con le seguenti strutture

CENVIS – CENTRO DI SERVIZI PER IL PONENTE LIGURE

- Giardini Botanici Hanbury – Ventimiglia
- Campus Universitario di Savona
- Campus Universitario di Imperia

Offerta formativa

Imperia

- Corso di laurea Scienze del Turismo: Impresa, Cultura e Territorio
- Corso di laurea magistrale a ciclo unico in Giurisprudenza

Savona

- Corso di laurea in Fisioterapia (Pietra Ligure)
- Corso di laurea in Infermieristica (anche Pietra Ligure)
- Corso di laurea in Scienze della comunicazione
- Corso di laurea in Scienze motorie, sport e salute
- Corso di laurea in Ingegneria meccanica-energia e produzione
- Corso di laurea magistrale in Energy Engineering
- Corso di laurea magistrale in Engineering for Natural Risk Management
- Corso di laurea magistrale in Ingegneria gestionale
- Corso di laurea magistrale in Digital Humanities – Comunicazione e Nuovi Media
- Corso di laurea magistrale in Valorizzazione dei territori e turismi sostenibili

POLO UNIVERSITARIO DI LA SPEZIA

Offerta formativa

- Corso di laurea in Design del prodotto e della nautica (anche a Genova)
- Corso di laurea in Fisioterapia (anche a Chiavari)
- Corso di laurea in Infermieristica (anche a Chiavari)
- Corso di laurea in Ingegneria meccanica
- Corso di laurea in Ingegneria nautica
- Corso di laurea magistrale in Ingegneria meccanica – Progettazione e produzione (anche a Genova)
- Corso di laurea magistrale in Design navale e nautico (con Politecnico a Milano)
- Corso di laurea magistrale in Yacht Design

LE SEDI E I CENTRI

Centri interuniversitari di Ricerca e di Servizio

- Centro interuniversitario di ricerca ARETAL. Center on Virtues
- Centro interuniversitario di ricerca di Sistemi integrati per l'ambiente marino (ISME)
- Centro interuniversitario di ricerca di storia del notariato (NOTARIORUM ITINERA)
- Centro interuniversitario di ricerca di storia marittima e navale (CISMEN)
- Centro interuniversitario di ricerca per lo sviluppo della sostenibilità dei prodotti (CESISP)
- Centro interuniversitario di ricerca Philosophy of Health and Disease (PHILHEAD)
- Centro interuniversitario di ricerca Polyphonie
- Centro interuniversitario di ricerca sui cetacei (CIRCE)
- Centro interuniversitario di ricerca sulla storia del federalismo e dell'integrazione europea (CRIE)
- Centro interuniversitario di ricerca sull'ingegneria delle piattaforme informatiche (CIPI)
- Centro interuniversitario di ricerca sulle metafore (CIRM)
- Centro interuniversitario di ricerca su robotics and autonomous systems in emergency scenarios (RASES)
- Centro interuniversitario per la Ricerca sull'Influenza e le altre Infezioni Trasmissibili (CIRI - IT)
- Centro interuniversitario sulle interazioni tra campi elettromagnetici e biosistemi (ICEMB)
- Centro di servizio di Ateneo di simulazione e formazione avanzata (SimAv)
- Accademia per il management sanitario (AMAS)
- Centro internazionale di studi italiani (CISI)
- Centro di Documentazione europea di Genova (CDE)

Centri di eccellenza nella Ricerca

- Centro di eccellenza per lo studio dei meccanismi molecolari di comunicazione tra cellule: dalla ricerca di base alla clinica (Centre of Excellence for biomedical Research - CEBR)
- Centro italiano di Eccellenza sulla Logistica, i trasporti e le infrastrutture (CIELI)

Centro del Mare - la più alta offerta formativa a livello nazionale dedicata alle Scienze e Tecnologie del Mare mare.unige.it

Ianua/IssuGe - promuove e realizza percorsi di alta formazione integrativa volti a qualificare e valorizzare i migliori studenti dell'ateneo genovese www.ianua.unige.it

Musei e collezioni

- Museo di Chimica, www.museodichimica.unige.it
- Museo di Fisica "Giovanni Boato" www.difi.unige.it/it/dipartimento/il-museo-giovanni-boato
- Museo Nazionale dell'Antartide www.mna.it
- Orto Botanico www.ortobotanicoitalia.it/liguria/genova
- Museo di Biologia - Collezioni di Anatomia Comparata presso DISTAV
- Giardini Botanici Hanbury – Ventimiglia www.giardinihanbury.com

STORIA DELL'ATENEO

Già a partire dal secolo XIII a Genova funzionano Collegi che riuniscono coloro che professano lo stesso indirizzo del sapere. Questi Collegi sono regolati da Statuti, i quali stabiliscono, per quanto concerne l'iscrizione, che il candidato debba sostenere un esame alla presenza dei membri del Collegio.

Questa è la prima forma organizzata di educazione superiore a Genova: la presenza di Collegi che conferiscono titoli in legge, teologia, medicina e arte. Non si ha una data precisa della costituzione del Collegio dei Giudici, ma sicuramente esso esiste già da prima del 1307, giacché in quest'anno i Capitani del popolo sanciscono che ciascun membro appartenente al Collegio sia esentato dal pagamento di ogni gabella ed imposta.

Eguale per la fondazione del Collegio dei Medici, in assenza di una documentazione precisa, circa la sua costituzione, si ha modo di ritenere che essa sia contemporanea a quella del Collegio dei Giudici e, in ogni caso, in data anteriore al 1353, quando si ribadisce l'esenzione dalle imposte anche per questa istituzione, la quale è detta di medicina e delle arti, giacché in questo periodo si è soliti comprendere la chirurgia all'interno del comparto artistico, e anche di filosofia, perché con tale termine sono designate le scienze naturali, la cui conoscenza è considerata necessaria integrazione alla medicina.

La promulgazione di un vero e proprio Statuto del Collegio avviene, ad opera del Consiglio degli Anziani, l'8 agosto 1481. Anche il Collegio di teologia ha origini antiche, certamente risalenti alla Bolla di Sisto IV (il savonese Francesco della Rovere) del 1471.

Ettore Vernazza, nel suo testamento del 1512, lascia disposizioni perché siano create a Genova quattro cattedre di medicina, contribuendo in tal modo alla diffusione della cultura nella città. Questa circostanza viene ad essere ripetuta quando Ansaldo Grimaldi, nel 1536, crea un lascito per l'istituzione di quattro cattedre universitarie: una di diritto canonico, una di diritto civile, una di filosofia morale, una di matematica. Queste, nel 1569, con decreto del Senato, ven-

gono incorporate alle scuole dei Padri Gesuiti, che si sono dedicati all'insegnamento a Genova già dal 1554, fondando scuole minori ed un Collegio. Dopo peregrinazioni in varie località della città, stabiliscono presso l'antica Chiesa di S. Girolamo Del Roso una sede, poi arricchita dall'acquisto di alcuni terreni destinati alla costruzione di un collegio e delle scuole. L'edificio, che è l'attuale Palazzo universitario, progettato dall'architetto Bartolomeo Bianco, comincia ad essere funzionante a partire dal 1640.

Nel Collegio, i Gesuiti attivano le cattedre di filosofia e di teologia e già dal 1628 vengono rilasciate le prime lauree. A seguito della soppressione della Compagnia del Gesù, avvenuta nel 1773, viene nominata una deputazione agli studi e vengono ricostituite tutte le cattedre, sia quelle relative all'insegnamento superiore (sacri canoni, filosofia, giurisprudenza civile, teologia, logica e metafisica, fisica), sia all'insegnamento inferiore (classi di retorica, di lettura, di scrittura). I professori ed i maestri sono nominati dal Senato. A partire dal 1777 un lascito consente di fondare una cattedra di chimica e il mantenimento di un gabinetto di cui tale cattedra viene dotata.

Essa viene affidata a Guglielmo Batt, il quale inizia a lavorare per la costituzione di un orto botanico sulla collina alle spalle del Palazzo universitario. Tutte le lauree in teologia, dopo il



STORIA DELL'ATENEO

25 ottobre 1781, vengono conferite dall'Università e, con decreto del 29 aprile 1782, il Senato aggrega il Collegio di teologia alla facoltà di teologia dell'Università. Due anni dopo, nel 1784, vengono attivate le discipline di aritmetica commerciale, di storia naturale e di fisica sperimentale. Il corso di algebra e di geometria viene affidato provvisoriamente al lettore di metafisica, il quale lo svolge gratuitamente. I vari governi che si alternano dal 1797 in poi si dedicano in modo particolare alla pubblica istruzione.

Il governo locale, ricostituito dal 1802, provvede ad emanare un regolamento per l'Università creando una commissione agli studi composta da cinque membri, uno per ciascuna delle quattro facoltà (quella teologica, quella filosofica, quella legale, quella medica) ed un altro membro per l'elezione libera dei professori. Gli studi di medicina, che fino a tale periodo sono stati svolti a Pammatone e vigilati dai protettori, passano all'Università. Il ciclo degli studi per il conseguimento delle lauree prevede tre o quattro anni sotto la vigilanza della commissione che ha il compito di ordinare il piano degli esami che gli studenti sono tenuti a superare per conseguire il titolo di laurea. Dopo la costituzione dell'Impero francese, che assorbe la Repubblica genovese, gli studi superiori sono suddivisi nelle scuole speciali di diritto, medicina, scienze fisiche e matematiche, scienze commerciali, lingua e letteratura, farmacia.



L'Università di Genova subisce una sorte comune ad altri centri orbitanti sull'Impero, vivendo aggregata all'unica Università imperiale di Parigi. Caduto Napoleone, il governo provvisorio della Repubblica nomina una deputazione che curi gli studi e, a seguito del congresso di Vienna, nel 1815, le potenze partecipanti sanciscono che l'Università rientri sotto le competenze del Regno di Sardegna, potendo beneficiare dei privilegi concessi all'Università di Torino. Durante la fase dei moti del 1821-23 e del 1830-35, l'Università viene chiusa a causa delle agitazioni di quel periodo e successivamente per motivi di ordine pubblico.



STORIA DELL'ATENEO

Di questo periodo di grande fervore politico e intellettuale si trova testimonianza nell'atrio del Palazzo dell'Università: i busti di Giuseppe Mazzini, Giuseppe Garibaldi, Goffredo Mameli, Nino Bixio si uniscono a quelli di docenti genovesi come Cesare Cabella e Cesare Parodi che, in diversi ruoli, hanno partecipato ai moti risorgimentali.

Nell'Ateneo si conserva ancora la prima bandiera tricolore, futuro simbolo dell'unità nazionale, che gli studenti, guidati da Goffredo Mameli, hanno sventolato nelle strade di Genova il 10 settembre 1847 per l'anniversario della cacciata

degli austriaci. Nel 1862, la legge Matteucci attribuisce a Genova la qualifica di Università di secondo livello. Viene annessa al primo livello nel 1885 e confermata in questa fascia di valutazione degli atenei nel 1923, con l'entrata in vigore della legge Gentile. Di rilievo è la costituzione a Genova, dal 1870, delle Regie scuole superiori: la Navale e quella di Scienze economiche e commerciali, più tardi, dal 1936, assimilate nella Regia Università degli Studi di Genova assumendo rispettivamente i titoli di Facoltà di Ingegneria e di Economia e Commercio.

